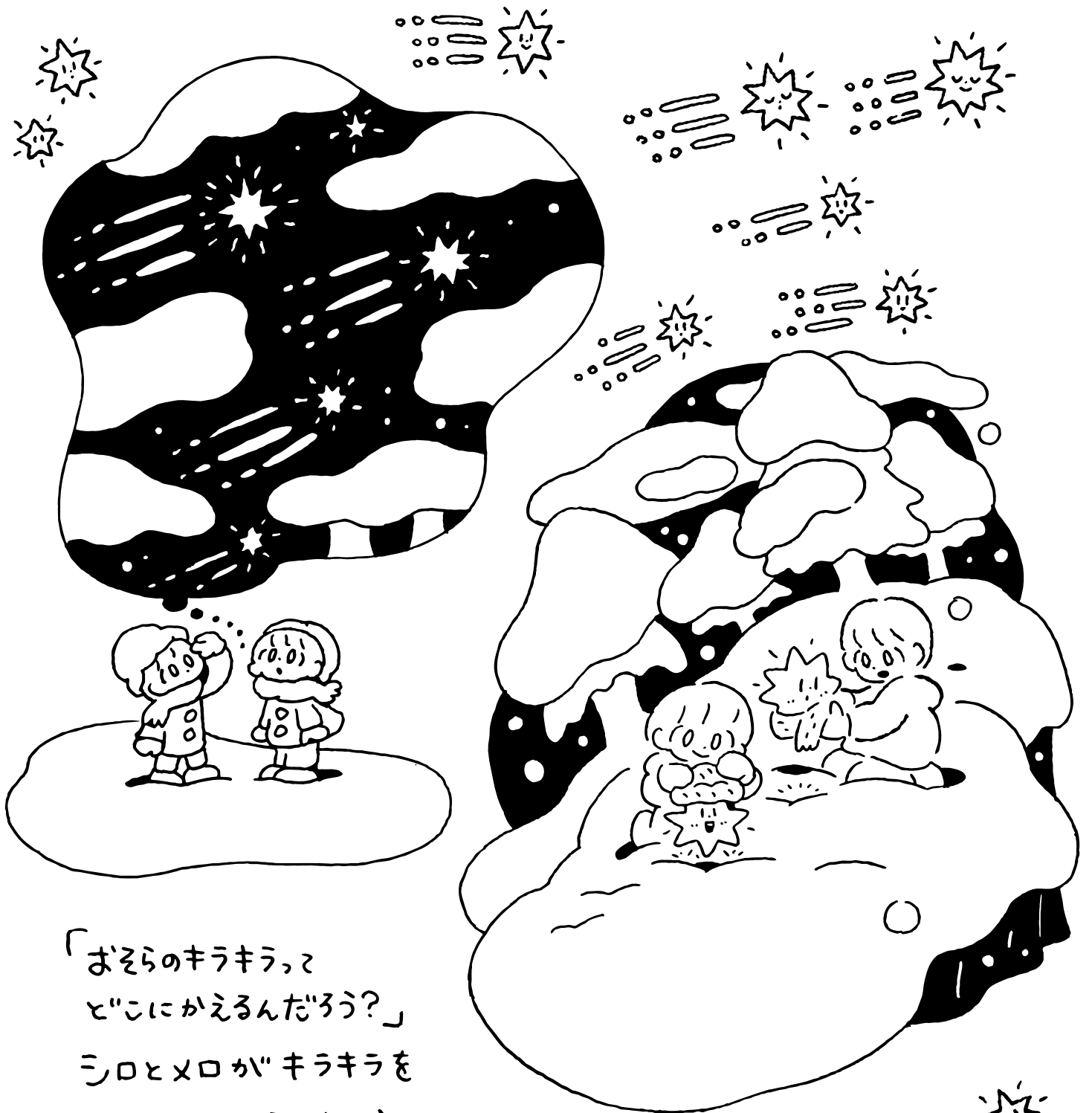


つくし園で働く 大切なあなたへ

○ 黒松内つくし園の福利厚生

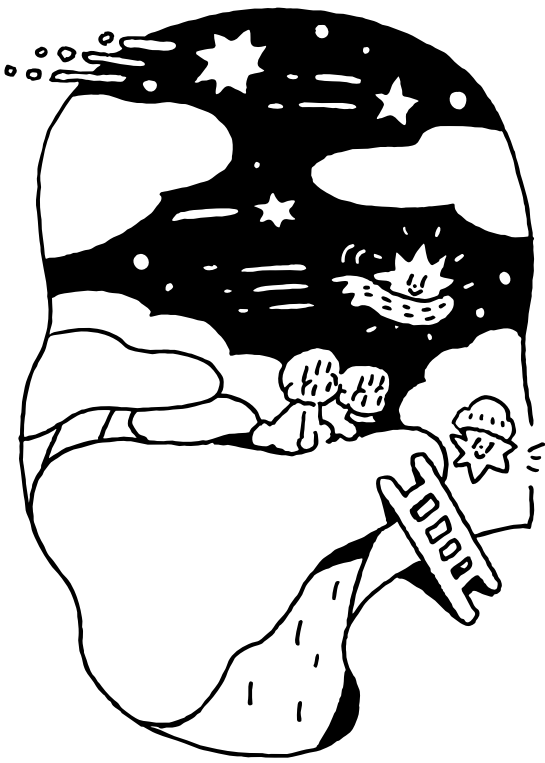




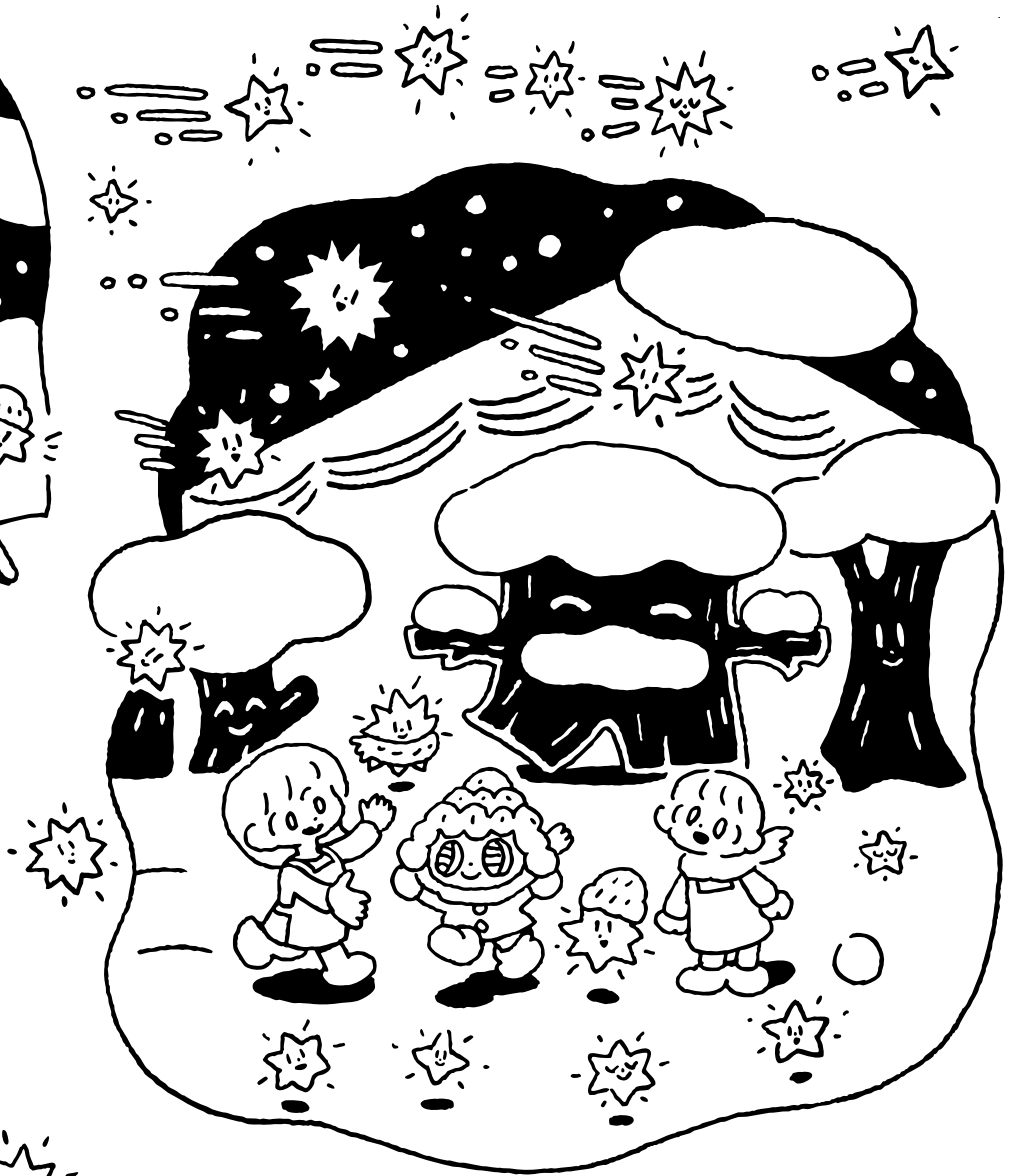
「おぞらのキラキラ、こ
とこにかえるんだらう？」
シロとメロがキラキラを
おいにかけているとちゃう...

ゆきにうもれて
こまったキラキラを
みつけました。

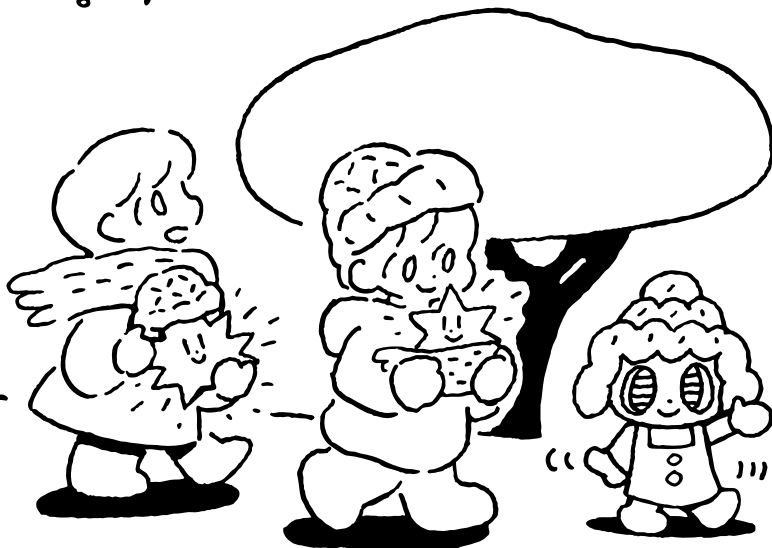
「あたたかい
ぼうしとマフラーを
あげるね！」



キラキラたちは
シロヒメロを
おうちへ
しょうたいして
くれました。



ここにはみんなが
あんしんしてくらすため
「とくべつなやくそく」
があるんだ☆



キラキラのおせわがかり
つくしちゃんが
いくつか^{しょうがい}紹介するよ!!

有給休暇は働く人に認められている権利だけど、
実際はなかなか取れていない企業も多いんだって。
つくし園ではみんなが協力し合いながら、
しっかり休みを取って元気に働けるように努めているよ。



年次有給休暇の高い取得率

雇用主は、働いている人に年次有給休暇を取得させることが労働基準法で決まっています。ところが、実際の企業はなかなか取れていないのが現状。つくし園では年次有給休暇の取得率70%、法律で定められていない「リフレッシュ休暇」は取得率100%にもなっています。

Q この取得率って本当に高いの？

※厚生労働省「令和2年度就労条件総合調査」より

他の企業は、300～999人の企業平均53.1%、医療・福祉業界平均53.4%（※）となっているので、平均よりかなり高いと言えるね。さらに、法律では入社して半年後からとされている有給休暇取得の権利が、つくし園では入社したその日から与えられるんだ。それぞれの職場で協力しながら、みんなが休みを取れるように工夫し合っているよ。



ちなみに新入職員の休暇日数

4月(入社)		10月(半年後)		合計
年次有給休暇 +5日	リフレッシュ休暇 +3日	年次有給休暇 +5日	リフレッシュ休暇 +2日	15日

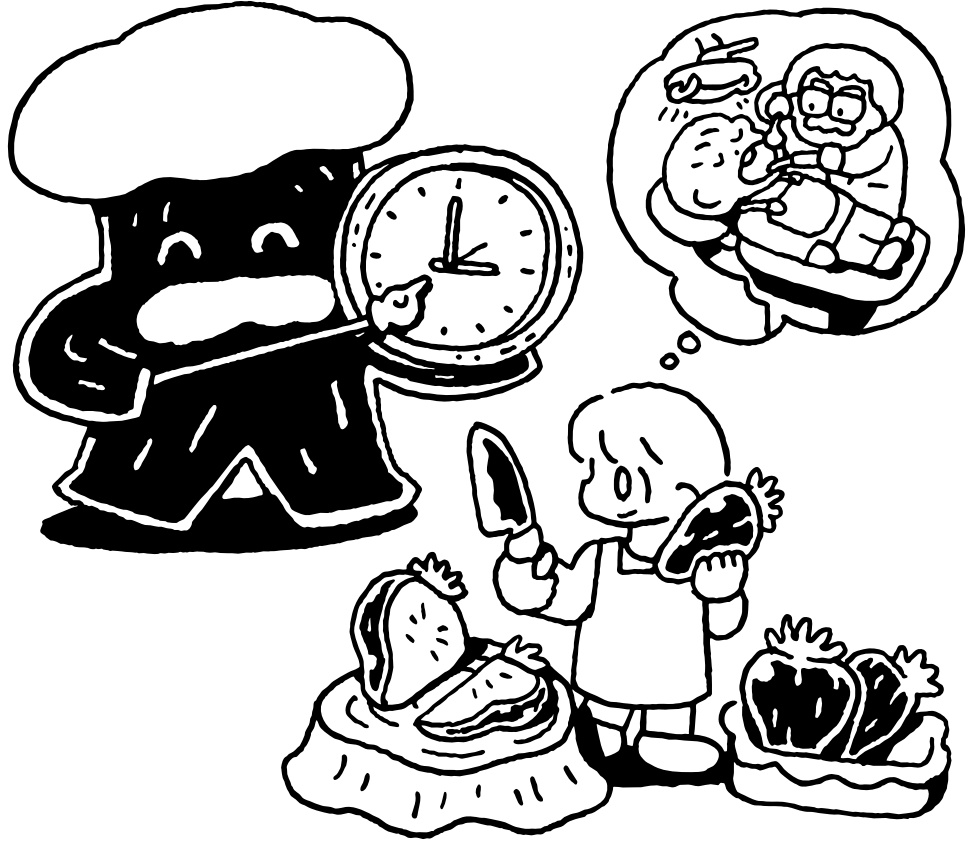
【年次有給休暇 年間日数】2年目:11日 / 3年目:12日 / 4年目:14日 / 5年目:16日 / 7年目以降:20日

【リフレッシュ休暇 年間日数】5日(1日単位や連日での休暇も可能)

子どもの授業参観日や家庭訪問、
平日しか受診できない病院の通院や介護など、
「数時間だけ休みが取れたらいいな…」
という希望をかなえて、時間取得も出来るよ。

有給休暇の時間取得ができる

年次有給休暇は原則1日単位ですが、**時間単位**での取得もできるという制度を、つくし園でも導入しています。事前に分かっている時だけでなく**当日の申請**もできること、**取得する理由を伝える必要がない**ことから、つくし園の職員もいろいろな場面で活用しています。

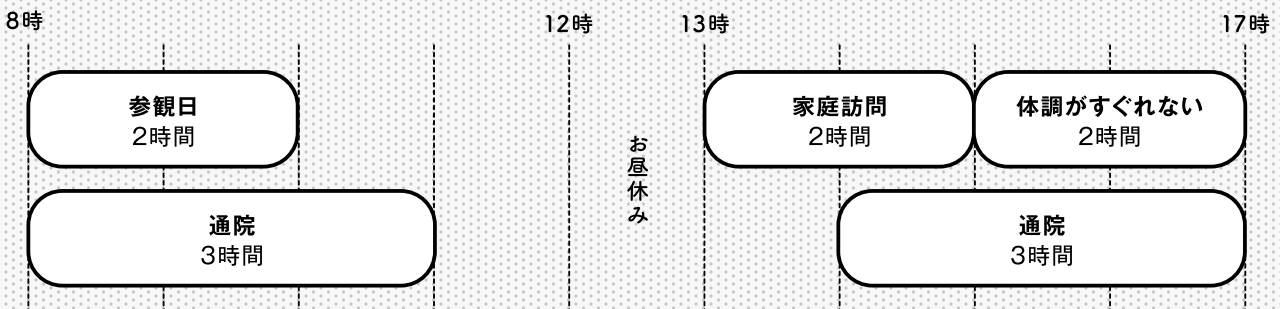


① どうして時間取得できるようにしているの？

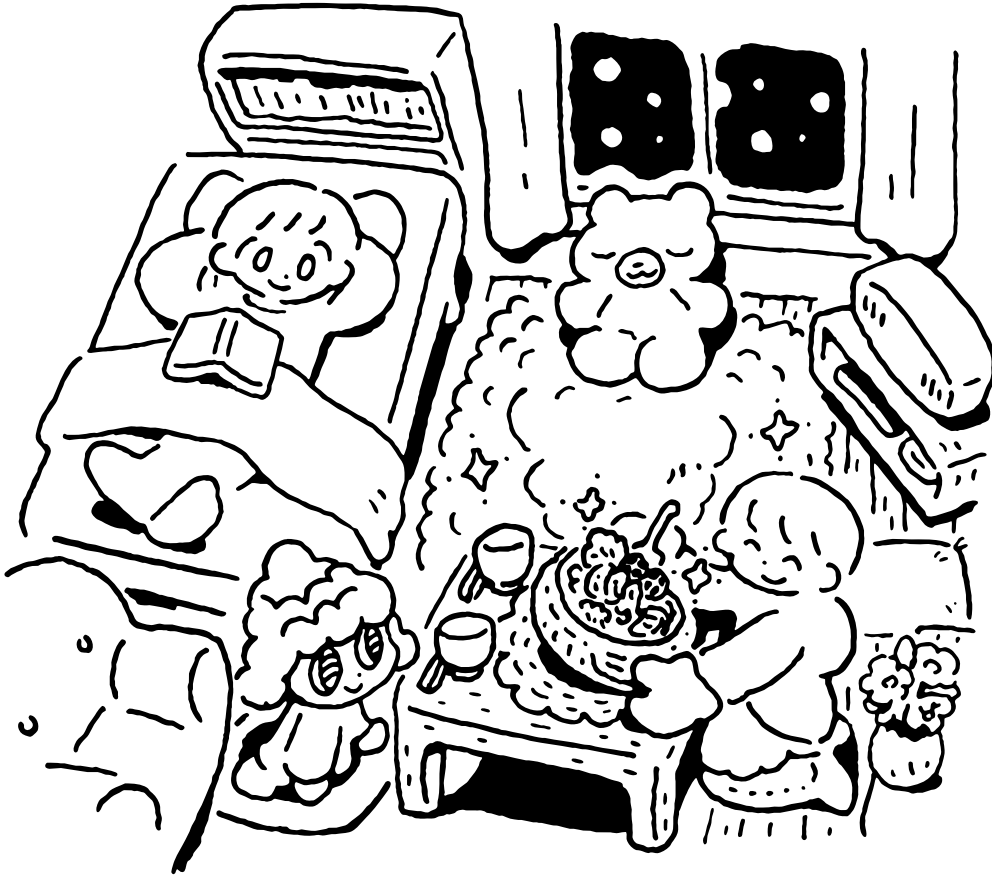
自分や家族の通院、子どもの学校行事など、1日の休みは必要でないこともあるよね。そんな時に時間単位で取得できるようにすることで、有給休暇も働く時間も有効に使うことができるんだ。つくし園の職員は、いろいろな状況で積極的に時間取得をしているよ。



例えばこんな時間の休みかたをしているよ



職場があるまちで安心して暮らせることも大事なこと。
そう考えるつくし園では、黒松内町には職員住宅を持ち、
その他の町村では住宅をあっせん。
住宅手当も支給して、職員の暮らしを支えているよ。



職員住宅の保有（黒松内町のみ）

「地域に根ざして生活し、働いてほしい」という思いから、黒松内町に
単身者向けの1LDK(40戸)、世帯向けの2LDK(2戸)の職員住宅を
持っています。職員は安価で入居でき、さらに**住宅手当**も支給されます。
共益費なし、除雪も入るので安心して暮らせます。

こんなに安くていいの？家賃例

オール電化宿舍 1LDK	オール電化宿舍 2LDK	一般宿舍 1LDK
20,000円/月 (家賃30,000円ー住宅手当10,000円)	30,000円/月 (家賃50,000円ー住宅手当20,000円)	7,500円/月 (家賃16,000円ー住宅手当8,500円)

❶ 空きがない場合や、黒松内町以外の施設職員は？

職員住宅に空きがない場合や、黒松内町以外で働く職員の場合は、つくし園が自治体の
公営住宅や民間住宅を探してあっせんするんだ。もちろん、住宅手当も支給されるよ。
北海道の町村で働く場合、意外と困るのが住宅問題なので、これは安心だね。ちなみに黒
松内町の職員住宅に入れた場合、働いている期間は住み続けられるよ。



入籍をしない、同性のパートナーなど、
人生のパートナーの形は広がっているよね。
どんな形でも同じように福利厚生を活用できるよう、
当事者がいないうちから制度を整えたよ。

2022年4月から、つくし園では事実婚や同性のパートナーに対しても、
扶養手当や特別休暇などの福利厚生制度を適用しています。

事実婚・同性パートナーへの 福利厚生制度の適用



Q どうしてこの制度を取り入れようと思ったの？

つくし園で大切にしているのは、利用者、職員の人権を尊重すること。
価値観が多様化する時代に、さまざまな人が地域で生きるための支援をするこの業種だからこそ、まだ当事者がいないうちから、率先してこの制度を導入することにしたよ。つくし園はもともと、社会で労働者の男女差別が大きかった1956年の創業当初から、男女の差なく職員を受け入れ、給与の支給をしてきた歴史があるんだ。現在は、小さな町から多様性を受け入れる社会をつくるため、同性パートナーシップの導入にも積極的に動いているよ。

北海道全体でのパートナーシップ制度の導入率

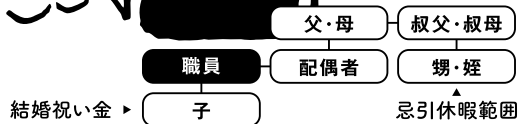
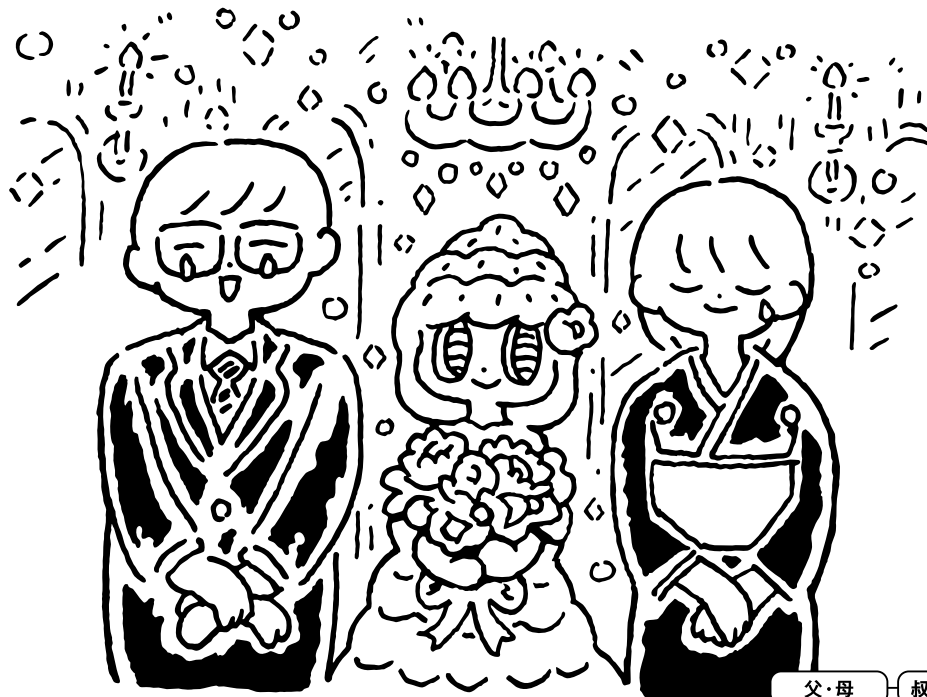
北海道の市区町村 185 の中で、8 市区町村に
パートナーシップ制度が導入済みです。(※)
市町村カバー率は4.3%、人口カバー率は約56.2%です。

パートナーシップ導入市町村

札幌市	江別市	函館市	北見市
帯広市	苫小牧市	岩見沢市	北斗市

※北海道「性的マイノリティに関する施策調査結果
【道内市町村】令和4年9月1日調査」より

職員の喜びや悲しみの気持ちによりそうために、
 家族や親族への慶弔休暇・見舞金の幅を広げているよ。



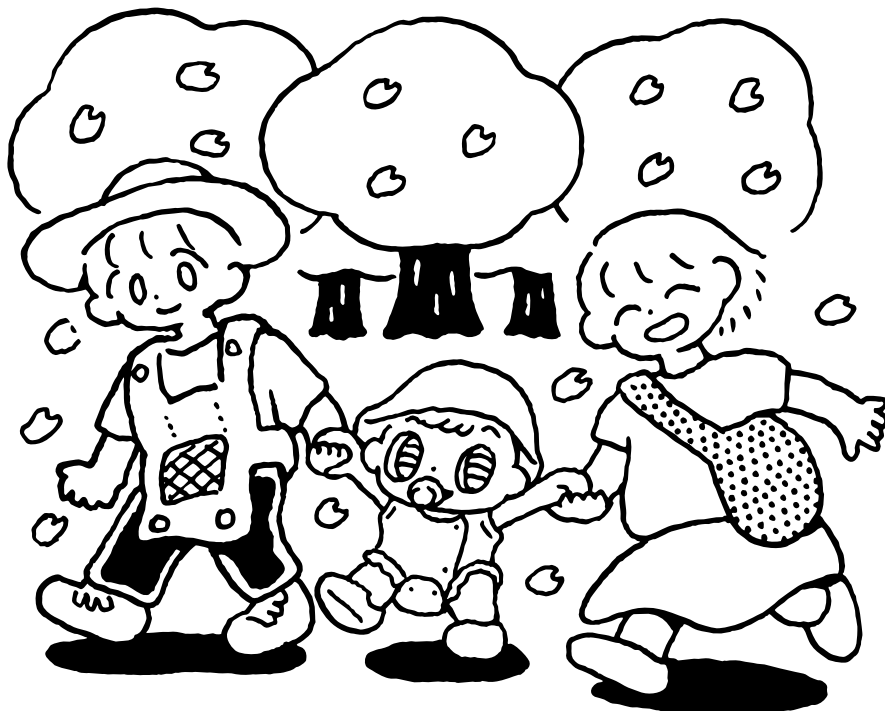
5

喜びも悲しみも…
家族・親族を大切に

幅広い慶弔制度

職員の家族や親族を大切にするため、結婚祝い金は職員本人とその子まで、忌引休暇は配偶者の伯父・伯母（叔父・叔母）、甥と姪までが対象です。

子どもが生まれる前後や、子育てをしている間も、
 必要な時に休みが取れば、仕事を続けられるね。



6

子どもができたら…
出産・育児と仕事

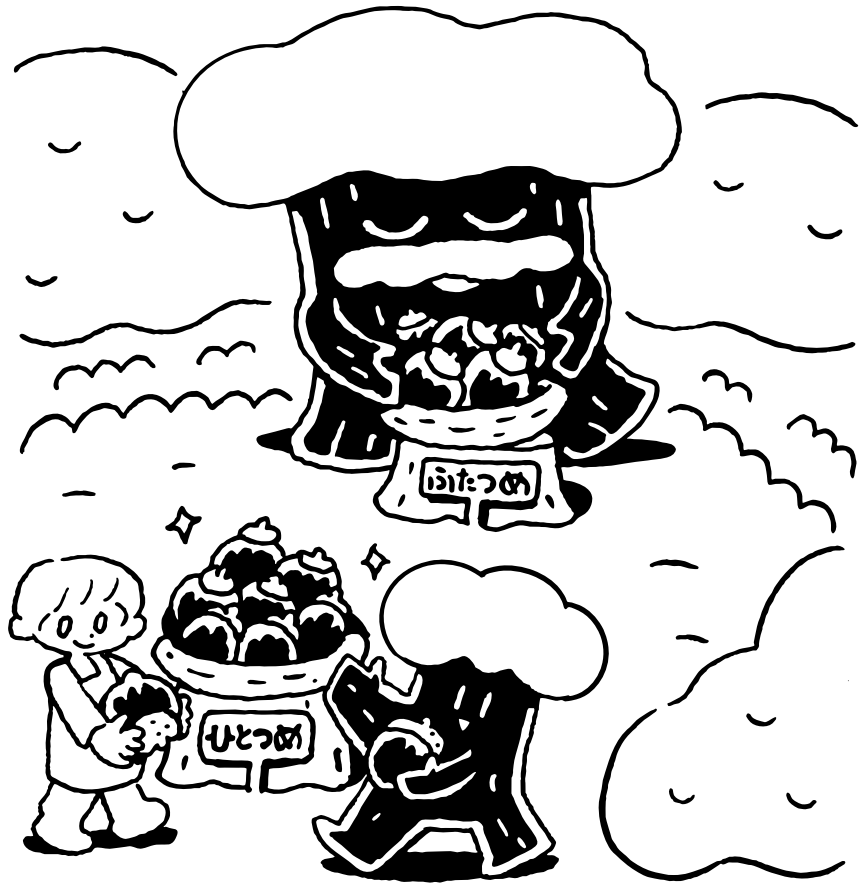
出産後も働ける職場

女性の育児休業取得率と、取得後の復職率は共に100%となっています。育児休業を取得しやすい職場の風土に加え、復職した後も周りのフォローがあり、有給休暇の制度も利用しやすく、子育てしやすい職場環境が整っていることの表れです。

仕事を辞めた後も充実した生活を送れるように、つくし園では、2つの退職金制度に加入しているよ。1つは職員とつくし園で負担、もう1つはつくし園が負担。だから、自分が思っているより多くもらえるんだね。

1つ目は、「(一社)北海道民間社会福祉事業職員共済会」の制度を利用し、職員と法人で積み立てているもの。2つ目は、「(独)福祉医療機構」の制度を利用し、掛け金を法人で負担しているもの。そのため、職員本人の負担による想定額より多くの退職金ももらえます。

2つの退職金制度に加入



① 本人の負担がない退職金の仕組みは？

「(独)福祉医療機構」の退職手当共済制度は、法人(共済契約者)が負担する掛金と、国・都道府県の補助金でまかなわれていて、本人負担はなしと決められているんだ。つくし園は定められた掛金を職員全員分、毎年納付しているよ。

② そもそも、どうして退職金に力を入れているの？

「職員が誇りを持って働けるよう、待遇を公務員並みに」という創業者の考えのもと、退職した後も充実した人生を送れるよう、退職金制度を手厚くする努力をしたんだ。実は、「(独)福祉医療機構」の退職手当共済制度創設にも創業者が尽力したよ。

2つ入っているから
これだけでももらえるんだね!

お給料が16万円の人が5年働いた場合

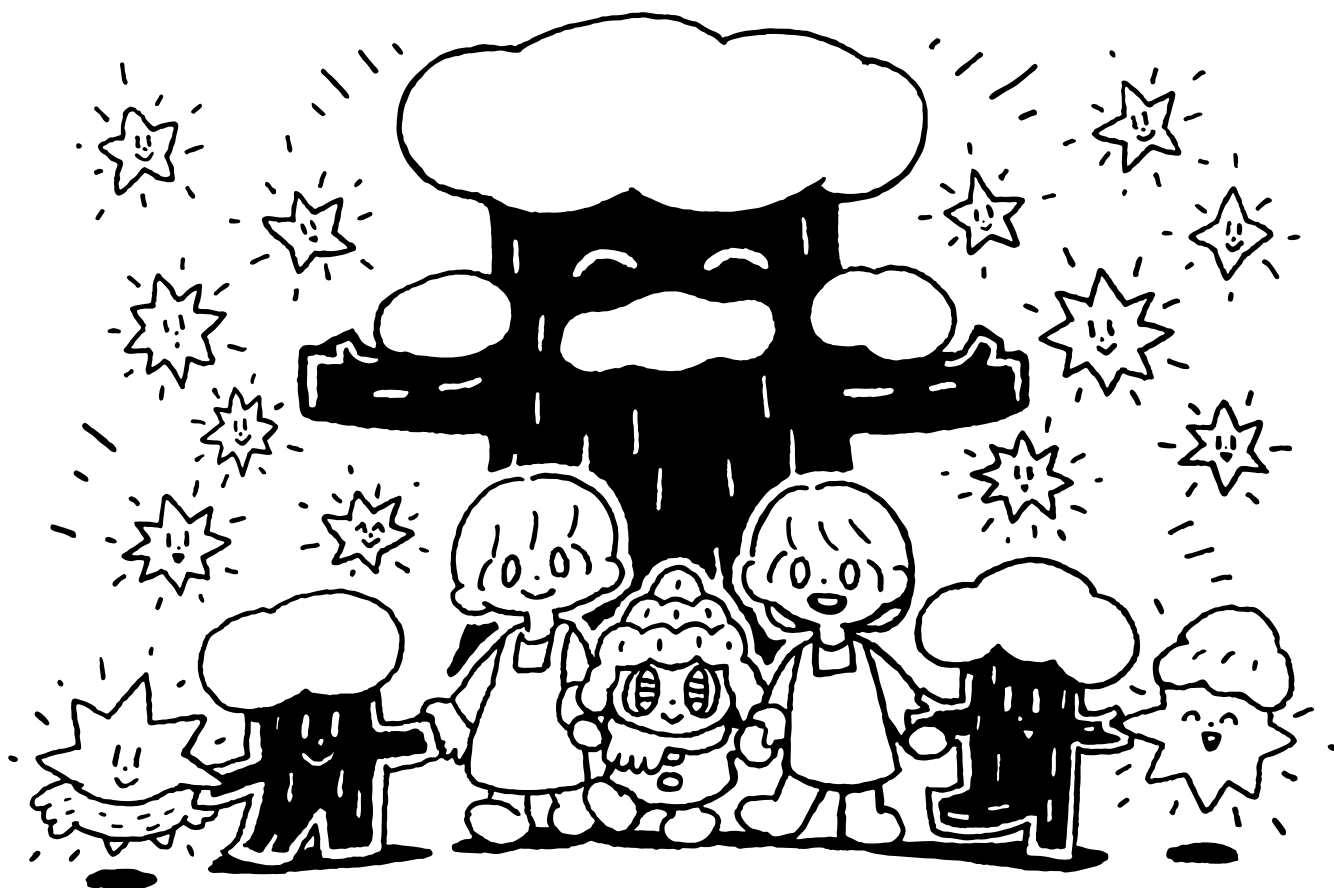
退職金は 約 **100** 万円

※基本給によって退職金の金額は異なります。

ひろ せ せい ぞう

創業者・広瀬清蔵さんが のこしてくれたもの

広瀬清蔵さんは、まだ福祉施設に対して人々の偏見が大きかった時代に、周囲の反対にも負けず、自分の財産を投げ打ってつくし園をつくったんだ。利用者である子どもや高齢者、障がい者を家族のように想い、その利用者のために働く職員も大切に想っていたよ。当時、福祉施設の職員は世間から奉仕活動のように思われていたけれど、つくし園の職員の待遇は公務員並みにと、いろいろな仕組みを作っていたんだ。それが、この冊子で紹介した7つの制度だよ。広瀬さん亡き後も、のこしてくれた想いを受け継いで、つくし園の施設は運営されているよ。



社会福祉法人 黒松内つくし園 創業者 **広瀬 清蔵** (ひろせ せいぞう)

1922(大正11)年、美唄市生まれ。小樽郵便局勤務等を経て、50年に北海道勤医協の診療所開設のために黒松内町へ。56年に児童養護施設黒松内つくし園を開設、その後高齢者や障がい者のための施設を次々に開設。日本福祉施設士会会長など公職を歴任。2001年勲四等瑞宝章受章。15(平成27)年7月2日 逝去。



つくし園で働く大切なあなたへ

このパンフレットをご覧いただいた皆さんに、まずもってお礼を申し上げます。

ある職員から「理事長、うちの法人は他社に比べても福利厚生制度が充実しています！職員はそれを知っているんでしょうか？」と言われました。

「??？」とも思いましたが、「知ってもらうために、何かいい方法はある？」と尋ねたところ、「知ってもらうためのツールを作りましょうよ！」とのことでした。

「任せるよ。やってみて」とのやり取りがあり、企画が始まりました。

そこで改めて当法人の福利厚生制度を再確認しました。

「なるほど…かなり以前からこの制度、あったなあ…充実しているんだ」。

私自身当たり前とって思っていたのですが、改めて認識しました。

創業者をはじめ先人の方々が「職員、利用者様は我々の家族」との強い理念があり、そのことから、職員を大切に作る充実した福利厚生制度があるのだと。

現在の私共もその理念を引き継いでおります。

当法人は「人との繋がり」をととても大切にしております。

人との繋がりを大切にしなければ、「真の家族」になれないからです。

この企画に携わった関係者ひとりひとりの「人との繋がり」からこのようなパンフレット作成も実現できました。

世の中が変化し、人間関係が希薄になってきている世の中ですが、「人との繋がり」の大切さはいつの時代も普遍的であると改めて実感したところです。

また、モノクロ画家のあけたらしろめ氏により、つくし園をイメージした「キャラクター」が誕生しました。多くの方に愛していただければ嬉しく思います。

このパンフレットをご覧いただいた皆さん、つくし園は「人を大切」にする職場です。多くの方々と共に働きたいと願っております。

社会福祉法人 黒松内つくし園

理事長 大代 貴輝



あけたらしろめ

1988年生まれ。モノクロ画家。2児の父。

シロとメロという双子のキャラクターをモチーフにした作品で作家活動中。

2021年にはおかあさんといっしょ9月のうた「むぎやむぎや」のアニメーション制作を手掛ける。

www.sirome.net

マネージャー：遊部真澄、追切さおり(社会福祉法人 黒松内つくし園)

イラスト：あけたらしろめ

ライター：細川美香(合同会社ハーヴェスト)

ディレクター・デザイナー：朝倉宏治(株式会社リセスホッカイドウ)

Special Thanks：倉雅彦(社会保険労務士事務所テラス)

発行：社会福祉法人黒松内つくし園

048-0101 北海道寿都郡黒松内町字黒松内562番地1法人本部

TEL 0136-77-2833

デジタル版発行日：2024年7月19日 Ver.01

紙媒体印刷：しりべしワークセンターセオス

※本パンフレットはデジタル版に最適化しています。紙媒体のパンフレットをご希望の場合はお問い合わせください。

※本パンフレットの掲載内容(文章・イラスト・写真など)の二次利用を固く禁じます。万が一、そのような事実を発見した場合には、法的措置をとる場合がございます。



社会福祉法人 黒松内つくし園

北海道寿都郡黒松内町字黒松内562番地1 法人本部
TEL 0136-77-2833 URL <https://tsukushien.or.jp>

